

# ilmo2 50 S WT

**FR** Notice d'installation  
**DE** Gebrauchsanleitung  
**IT** Guida all'installazione  
**NL** Installatiegids  
**EN** Installation guide  
**ES** Guía de instalación

**PT** Guia de instalação  
**EL** Οδηγός εγκατάστασης  
**RU** Инструкция  
**HU** Beszerelési útmutató  
**PL** Instrukcja montażu  
**CS** Návod k použití

Ref. 5054273D



**m** **torrise**®

Данное руководство применимо к любым двигателям ilmo2 50 S Auto варианты исполнения которых опубликованы в текущей версии каталога.

### Область применения

Двигатели ilmo2 50 S Auto предназначены для приведения в движение всех видов рольставен.

Профессиональный установщик приводных механизмов и систем автоматизации жилых помещений должен убедиться, что установленный привод соответствует нормам и требованиям соответствующего законодательства, действующего в стране эксплуатации как, например, стандарт внешних рольставен EN13659.

### Ответственность

Перед установкой и началом эксплуатации привода, прочитайте пожалуйста внимательно данное руководство. Помимо указаний, приведенных в настоящем руководстве, ознакомьтесь с инструкциями, изложенными в прилагаемом документе **Указания по мерам безопасности**.


Привод должен быть установлен специалистом в области установки приводных механизмов и систем автоматизации жилых помещений в соответствии с инструкциями, приведенными компанией Somfy, а также с нормами и требованиями соответствующего законодательства, применимого в стране эксплуатации.


Запрещается использование привода не по назначению (в соответствии с описанным ниже). Также использование, равно как и несоблюдение указаний, приведенных в настоящем руководстве и в документе **Указания по мерам безопасности**, освобождает фирму Somfy от ответственности и гарантийных обязательств.


После установки привода установщик должен проинформировать своих клиентов об условиях использования и технического обслуживания привода и передать им инструкции по эксплуатации и техническому обслуживанию и прилагаемый документ **Указания по мерам безопасности**. Все действия сервисной службы по обслуживанию двигателя привода требуют участия специалиста в области установки приводных механизмов и систем автоматизации жилых помещений.


В случае, если в ходе установки привода возникают какие-либо сомнения, или для получения дополнительной информации по приводам – обратитесь к представителю компании Somfy или на сайт компании, [www.somfy.com](http://www.somfy.com).


### Специфические рекомендации по технике безопасности.


 Кабели, проходящие сквозь металлическую переборку, должны быть защищены и изолированы втулкой или защитной оболочкой.

 Закрепите кабели для предотвращения их соприкосновения с подвижными частями.

 Если двигатель используется вне помещения, и в случае использования кабеля элек. тропитания типа H05-VVF, – кабель требуется прокладывать в кабельном канале, устойчивом к воздействию ультрафиолета, или например под кабельным лотком.

 Сделайте кабель электропитания привода доступным: должна быть обеспечена возможность его удобной замены.


 Всегда делайте на кабеле электропитания петлю вниз для предотвращения проникновения воды в привод!

 Относительно цилиндрических двигателей диаметром Ø 50/60 мм:

Диск должен быть закреплен на рулонном валу одним из двух способов:

- Или закреплением рулонного вала на диске при помощи 4 винтов или 4 заклепок, устанавливаемых на расстоянии от 5 до 15 мм от внешнего края диска, вне зависимости от типа рулонного вала. Винты или заклепки должны быть закреплены только на переходнике, а не на приводе.

- Или с использованием специального дискового фиксатора (в случае валов неровной формы).

 Настоящим, компания Somfy Activités SA, F-74300 CLUSES заявляет, в качестве изготовителя, что привод, на который распространяются настоящие инструкции, имеющий маркировку на питание напряжением 230 В ~50 Гц и применяемый как указано в настоящих инструкциях, соответствует основным требованиям применимых Европейских Директив, в частности Директивы по Машинам 2006/42/ЕС и Директивы по Электромагнитной совместимости 2014/30/ЕУ.

Полный текст Декларации соответствия стандартам Европейского Союза доступен в Интернете по адресу: [www.somfy.com/ce](http://www.somfy.com/ce).

Кристиан Рей (Christian Rey), руководитель службы сертификации, действующий, действующий от имени Директора Предприятия, Клюз (Cluses), 08/2017.

## Содержание

<b>1. Введение</b>	<b>75</b>	4.5 Установка модуля ilmo2 WT с внутривальным приводом серии S в сборе с валом	<b>79</b>
<b>2. Меры безопасности</b>	<b>75</b>	<b>5. Подключение</b>	<b>79</b>
2.1 Общие положения	75	<b>6. Пуско-наладочные работы</b>	<b>79</b>
2.2 Общие указания по мерам безопасности	75	<b>7. Эксплуатация</b>	<b>80</b>
2.3 Специальные указания по мерам безопасности	76	7.1 Подъем и опускание рольставни	80
<b>3. Состав комплекта</b>	<b>77</b>	7.2 Обнаружение препятствий	80
<b>4. Установка</b>	<b>77</b>	7.3 Защита от примерзания	80
4.1 Установка модуля ilmo2 WT	77	<b>8. Проблемы с ilmo2 50 S WT?</b>	<b>80</b>
4.2 Подготовка внутривального привода серии S	78	8.1 Вопросы и ответы	80
4.3 Подготовка вала	78	8.2 Возврат к заводским настройкам	82
4.4 Установка внутривального привода серии S в вал	78	<b>9. Технические характеристики</b>	<b>82</b>

### 1. Введение

Привод ilmo2 50 S WT является приводом с автоматической настройкой конечных положений: для его использования достаточно простого подключения. Привод ilmo2 50 S WT определяет конечные положения автоматически.

Привод ilmo2 50 S WT состоит из двух неразъемных элементов:

- модуля ilmo2 WT, блока управления приводом серии S,
- внутривального привода серии S.

Он управляется устройством управления в виде переключателя с фиксированными или нефиксированными положениями.

Привод ilmo2 50 S WT оснащен:

- защитой от наезда на препятствие для предохранения полотна рольставни при опускании.
- защитой от примерзания для предохранения полотна рольставни при подъеме.

### 2. Меры безопасности

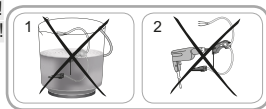
#### 2.1 Общие положения

Перед установкой данного изделия убедитесь в его совместимости с соответствующим оборудованием и принадлежностями.

#### 2.2 Общие указания по мерам безопасности

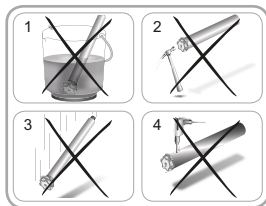
##### 2.2.1 Модуль ilmo2 WT

- 1) Ни в коем случае не погружайте модуль ilmo2 WT в воду!
- 2) Ни в коем случае не просверливайте модуль ilmo2 WT!



### 2.2.2 Внутривальный привод серии S

- 1) Ни в коем случае не погружайте внутривальный привод серии S в воду!
- 2) Избегайте ударов!
- 3) Избегайте падений!
- 4) Ни в коем случае не просверливайте внутривальный привод серии S!
- 5) Ни в коем случае не используйте внутривальный привод серии S без модуля ilmo2 WT! Эти два элемента неотделимы и не могут действовать независимо друг от друга.



### 2.3 Специальные указания по мерам безопасности

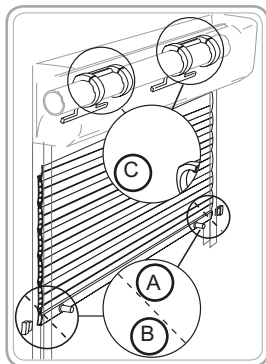
#### 2.3.1 Рольставни

- Проверьте прочностные характеристики профиля рольставен и всех комплектующих.

Рольставни должны быть оборудованы:

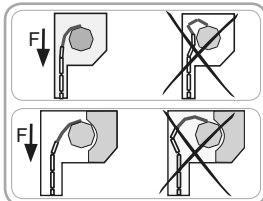
- упорами с резьбовым креплением на концевом профиле, - неподвижными (A) или съемными (B) упорами, встроенными в кулисы - или концевым профилем, выполняющим роль упора,
  - - замками или ригельной системой (C).
- Чтобы не повредить рольставни и/или изделие фирмы Somfy, убедитесь, что используемый привод соответствует размеру рольставен и условиям эксплуатации.

Внимание: Для получения сведений о совместимости привода и рольставен обращайтесь к производителю комплектующих для рольставен или в офис фирмы Somfy.



### 2.3.2 Замки и ригельная система

- Закрепив полотно рольставни на валу, убедитесь, что когда полотно рольставни находится в крайнем нижнем положении, ригельная система или замок располагаются правильно и что первая ламель полотна рольставни располагается вертикально между кулисами (сила  $F$ ). При необходимости уточните число используемых ламелей полотна рольставни, чтобы улучшить положение замка или ригельной системы в крайнем нижнем положении полотна рольставни.
- Всегда обращайтесь к диаграммам и предписаниям производителя ригельной системы или замков, чтобы правильно их выбрать в соответствии с используемыми рольставнями.

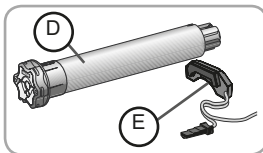


Примечание: Используйте не менее 2 замков или 2 ригельных систем для крепления рольставни к намоточному валу.

### 3. Состав комплекта

Привод ilmo2 50 S WT состоит из двух неразъемных элементов:

- внутривальный привод серии S (D).
- модуль ilmo2 WT (E),



### 4. Установка

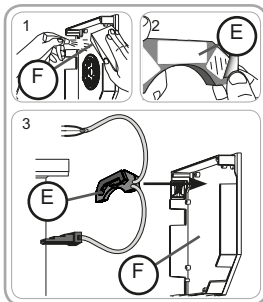
Обязательно соблюдайте порядок установки, указанный в Руководстве!

#### 4.1 Установка модуля ilmo2 WT

Внимание! Поставляемая клейкая пластина используется только один раз! Используйте только клейкую пластину, поставляемую фирмой Somfy. Использование любой другой клейкой пластины запрещено!

Примечание: Если рольставни не оснащены фланцем, необходимо использовать в дополнение к клейкой пластине какое-либо устройство крепления, например, пластмассовый ленточный хомут. Выбранное дополнительное устройство крепления должно удерживать модуль ilmo2 WT в глубине стенки короба при любых условиях эксплуатации рольставен.

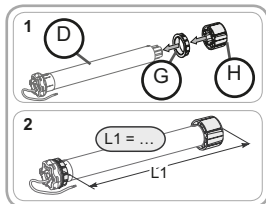
- 1) Очистите и обезжирьте внутреннюю поверхность (F) крышки короба.
- 2) Снимите защитную пленку клейкой пластины, наклеенной на модуль ilmo2 WT (E).
- 3) Приклейте модуль ilmo2 WT (E) на крышку (F) короба.



Рекомендация: Пропустите кабель питания через стопорную вставку на выходе из короба.

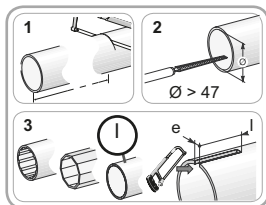
#### 4.2 Подготовка внутривального привода серии S

- 1) Установите адаптер (G) и переходник (H) на внутривальный привод серии S (D).
- 2) Измерьте длину (L1) между головкой внутривального привода серии S и торцом переходника.



#### 4.3 Подготовка вала

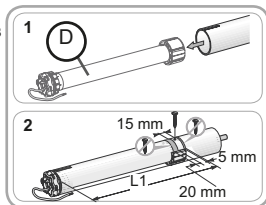
- 1) Отрежьте вал ( $\varnothing > 47$ -мм) необходимой длины.
- 2) Зачистите срез и удалите опилки.
- 3) Для круглых валов (I) сделайте вырез по следующим размерам:  
 $e = 4$  мм  
 $l = 28$  мм



#### 4.4 Установка внутривального привода серии S в вал

Эта процедура не относится к переходникам и гильзам, применяемым для изготовления узких рольставен.

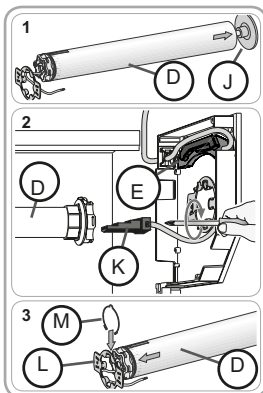
- 1) Вставьте внутривальный привод серии S (D) в вал. При применении круглых валов совместите вырез вала с выступом адаптера.
- 2) Закрепите переходник в валу 4 саморезными винтами  $\varnothing 5$  мм или 4 вытяжными стальными заклепками  $\varnothing 4,8$  мм, установленными на расстояниях:
  - на расстоянии не менее 5 мм от внешнего края переходника: L1 - 5, и
  - не более 15 мм от наружного торца переходника.



Внимание: винты или отрывные заклепки должны устанавливаться не на внутривальном приводе S, а только на переходнике.

#### 4.5 Установка модуля ilmo2 WT с внутривальным приводом серии S в сборе с валом

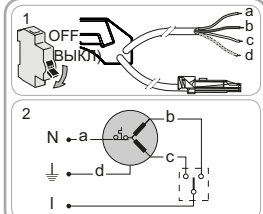
- 1) Установите вал в сборе с внутривальным приводом серии S (D) на противоположную опору (J).
- 2) Вставьте разъем (K) модуля ilmo2 WT (E) в внутривальный привод серии S (D). Закрепите саморезными винтами штекерный разъем (K), фиксируя его в головке привода серии S (D).
- 3) Зафиксируйте вал в сборе с приводом серии S (D) в креплении привода (L). Установите на место стопорное кольцо (M).



#### 5. Подключение

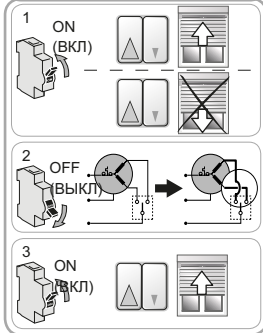
- 1) Отключите сетевое питание.
- 2) Подключите привод в соответствии с приведенной ниже таблицей:

	230 В 50 Гц	Провод
a	Синий	Нейтраль (N)
b	Коричневый	Фаза направления вращения 1
c	Черный	Фаза направления вращения 2
d	Желто-зеленый	Заземление ( $\perp$ )



#### 6. Пуско-наладочные работы

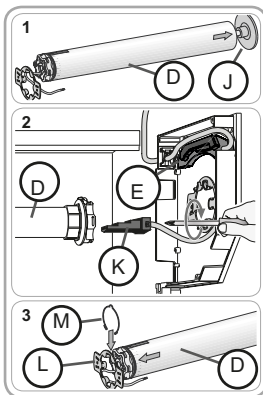
- 1) Подключите электропитание.
  - Нажмите на клавишу "Вверх" устройства управления:
    - ▶ Если полотно рольставни поднимается, то подключение выполнено правильно и пуско-наладка завершена.
    - ▶ Если полотно рольставни опускается, переходите к следующему этапу.
- 2) Отключите подачу электропитания.
  - Поменяйте местами провода коричневого и черного цвета, присоединенные к устройству управления.
- 3) Подключите электропитание.
  - Нажмите на клавишу «Вверх» для проверки направления вращения.



RU

#### 4.5 Установка модуля ilmo2 WT с внутривальным приводом серии S в сборе с валом

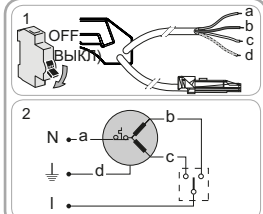
- 1) Установите вал в сборе с внутривальным приводом серии S (D) на противоположную опору (J).
- 2) Вставьте разъем (K) модуля ilmo2 WT (E) в внутривальный привод серии S (D). Закрепите саморезными винтами штекерный разъем (K), фиксируя его в головке привода серии S (D).
- 3) Зафиксируйте вал в сборе с приводом серии S (D) в креплении привода (L). Установите на место стопорное кольцо (M).



#### 5. Подключение

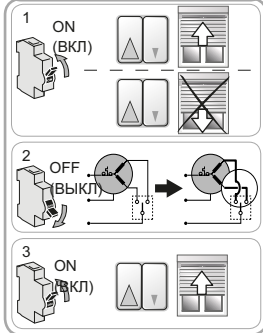
- 1) Отключите сетевое питание.
- 2) Подключите привод в соответствии с приведенной ниже таблицей:

	230 В 50 Гц	Провод
a	Синий	Нейтраль (N)
b	Коричневый	Фаза направления вращения 1
c	Черный	Фаза направления вращения 2
d	Желто-зеленый	Заземление ( $\perp$ )



#### 6. Пуско-наладочные работы

- 1) Подключите электропитание.
  - Нажмите на клавишу "Вверх" устройства управления:
    - ▶ Если полотно рольставни поднимается, то подключение выполнено правильно и пуско-наладка завершена.
    - ▶ Если полотно рольставни опускается, переходите к следующему этапу.
- 2) Отключите подачу электропитания.
  - Поменяйте местами провода коричневого и черного цвета, присоединенные к устройству управления.
- 3) Подключите электропитание.
  - Нажмите на клавишу «Вверх» для проверки направления вращения.



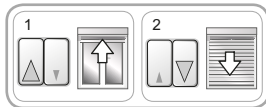
RU



## 7. Эксплуатация

### 7.1 Подъем и опускание рольставни

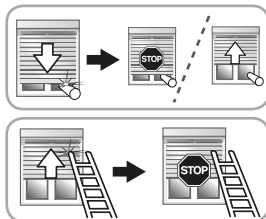
- 1) Нажмите на клавишу «Вверх»:
  - ▶ Полотно рольставни поднимается и останавливается на нижнем упоре автоматически, не требуя регулировки.
- 2) Нажмите на клавишу «Вниз»:
  - ▶ Полотно рольставни опускается и останавливается на верхних замках автоматически, не требуя регулировки.



### 7.2 Обнаружение препятствий

Автоматическое обнаружение препятствий позволяет предохранить полотно рольставни и удалить препятствие:

- Если полотно рольставни наедет на препятствие при опускании, рольставня остановится автоматически:
  - ▶ Для разблокировки полотна рольставни нажмите на клавишу «Вверх».
- Если полотно рольставни наедет на препятствие при подъеме, рольставня остановится автоматически:
  - ▶ Для разблокировки полотна рольставни нажмите на клавишу «Вниз».



### 7.3 Защита от примерзания

Защита от примерзания действует как система обнаружения препятствий:

- Если привод обнаруживает повышенное сопротивление движению, он не трогается с места для предохранения полотна рольставни:
  - ▶ Рольставня остается в исходном положении.

RU

## 8. Проблемы с ilmo2 50 S WT?

### 8.1 Вопросы и ответы

Проблемы	Возможные причины	Меры по устранению
Полотно рольставни движется в неверном направлении.	Неправильное подключение.	Проверьте подключение и при необходимости исправьте его.

Проблемы	Возможные причины	Меры по устранению
Рольставня не движется.	Неправильное подключение.	Проверьте подключение и при необходимости исправьте его.
	Сработала тепловая защита привода.	Дождитесь охлаждения привода.
	Несовместимость радиопередатчика с приводом.	Проверьте совместимость радиопередатчика и при необходимости замените его.
	Несовместимость используемого привода.	Убедитесь, что используемый привод, это привод ilmo2 WT .
Плотно рольставни останавливается слишком рано.	Плотно рольставни скрипит при перемещении: скрип в районе пазов, кофра и т.п.	Убедитесь в правильности установки рольставни и исправьте причину избыточного трения. Если проблема сохраняется, верните привод к заводским настройкам.
	Привод был установлен в новую рольставню.	Возврат привода к заводским настройкам, см. раздел «Возврат привода к заводским настройкам».
Плотно рольставни не останавливается в крайнем нижнем положении.	Используемые крепления не были доработаны.	Проверьте, что плотно рольставни зафиксировано на валу с ригельной системой или замками.
Плотно рольставни не останавливается в крайнем верхнем положении.	Система блокировки рольставни в крайнем верхнем положении не доработана.	Убедитесь в том, что рольставня снабжена неподвижными или съемными упорами с резьбовым креплением на концевом профиле, встроенными в кулисы, или концевым профилем, выполняющим роль упора.

## 8.2 Возврат к заводским настройкам

### 8.2.1 С пультом управления на рольставне

Внимание: Тщательно выполняйте каждый из 4 этапов для успешного возврата к заводским настройкам.

1) Установите плотно рольставни посередине.

2) **Внимание:** Повторите следующий этап три раза подряд

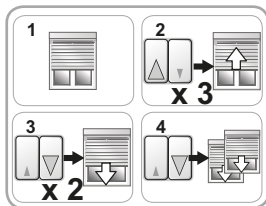
- Нажимайте на клавишу «Вверх», пока плотно рольставни не сдвинется с места. Немедленно отпустите клавишу.

3) **Внимание:** Повторите следующий этап два раза подряд

- Нажимайте на клавишу «Вниз», пока плотно рольставни не сдвинется с места. Немедленно отпустите клавишу.

4) Вновь нажмите на клавишу «Вниз», пока плотно рольставни не совершит два последовательных цикла движения в одном направлении.

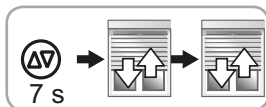
► Привод возвращен к заводским настройкам. Возобновите пусконаладочные работы.



### 8.2.2 С монтажным кабелем для приводов серии WT

- Нажмите на клавиши регулировочного кабеля «Вверх» и «Вниз» одновременно, пока плотно рольставни не выполнит 2 раза ход вверх-вниз.

► Привод возвращен к заводским настройкам. Возобновите пусконаладочные работы.



## 9. Технические характеристики

RU

Сетевое питание	230В/50 Гц ~
Температура эксплуатации	от -20 до +60 °С
Класс защиты	IP 44

## **Somfy Activités SA**

50 avenue du Nouveau Monde  
F - 74300 CLUSES



Somfy Activités SA, capital 35.000.000 Euros, RCS Annecy 303 970 230 - 08/2017